

T.C
YÜREĞİR KAYMAKAMLIĞI
KAZİME ÖZLER İLK/ORTA OKULU MÜDÜRLÜĞÜ



2024-2028 STRATEJİK PLANI

Geleceğin güvencesi sağlam temellere dayalı bir eğitime, eğitim ise öğretmene dayalıdır.

- Mustafa Kemal Atatürk



Okul/Kurum Bilgileri

İli: Adana		İlçesi: Yüreğir	
Adres:	Cumhuriyet Caddesi Abdioğlu Mahallesi No:42	Coğrafi Konum (link)	https://goo.gl/maps/Jj1Gd3FNJnH2
Telefon Numarası:	03223926286	Faks Numarası:	
e- Posta Adresi:	kazimeozler@hotmail.com	Web adresi:	http://kazimeozlerortaokulu.meb.k12.tr
Kurum Kodu:	730342/730338	Öğretim Şekli:	(Tam Gün



SUNUŞ

Kurumsal kapasiteye baęlı olarak alıřacak olan idari birimlerin yıl sonunda kendi iř alanında ki performansını lmenin en gereki yntemlerinden biride Kurumsal Stratejik Planlama alıřmalarıdır. Kurumumuz mdrlę olarak ama ve hedeflerinin gerekleřmesi iin yapmıř olduęu alıřmaları yerinden takip etmekte ve alıřmalar sırasında iřbirlięinin daha da artırılmasını nemsemekteyiz.

Stratejik ynetimin nemine inanarak okulumuz ęretmenleri, ęrencileri ve velilerin beklentileri doęrultusunda milli ve manevi deęerlerimizden sapmadan yapılacak alıřmaların bařarıyı getireceęine kuřku yoktur.

Kazime zler İlk-Ortaokulu Mdrlęmzn 2019-2023 Stratejik Planında yer alan ama ve hedeflerine ulařtıęını izleme ve deęerlendirme alıřmaları srecinde mtalaa edilmiř olup bu durum memnuniyet vermektedir. 2024-2028 Stratejik plan alıřmaları ilgili Kanun ile belirlenmiř olup Mdrlęmzn ikinci dnem stratejik plan alıřmalarını 2028 yıllarda varılmak istenen hedefler doęrultusunda izileceęini dřnmekteyiz. Eęitimde rekabet edebilen, nitelikli insan kaynaęı oluřturabilen, elde ettięi akademik ve sosyal bařarılar ile ilimiz adına bizleri sevindirecek bir ařamaya geleceęini mit etmekteyim. alıřma sırasında bařta bu srete zverili ile alıřan bařta Mdr Yardımcılarımız Tutku DUMANOęLU ve Erkan ERASLAN ve proje hazırlama ekibi alıřanlarımıza teřekkr ederim.

İbrahim Sadık Kabaktepe
Okul Mdr

İÇİNDEKİLER

1. GİRİŞ VE STRATEJİK PLANIN HAZIRLIK SÜRECİ

- 1.1. Strateji Geliştirme Kurulu ve Stratejik Plan Ekibi
- 1.2. Planlama Süreci

2. DURUM ANALİZİ

- 2.1. Kurumsal Tarihçe
- 2.2. Uygulanmakta Olan Planın Değerlendirilmesi
- 2.3. Mevzuat Analizi
- 2.4. Üst Politika Belgelerinin Analizi
- 2.5. Faaliyet Alanları ile Ürün ve Hizmetlerin Belirlenmesi
- 2.6. Paydaş Analizi
- 2.7. Kuruluş İçi Analiz

- 2.7.1. Teşkilat Yapısı
- 2.7.2. İnsan Kaynakları
- 2.7.3. Teknolojik Düzey
- 2.7.4. Mali Kaynaklar
- 2.7.5. İstatistik Veriler

2.8. Dış Çevre Analizi (Politik, Ekonomik, Sosyal, Teknolojik, Yasal ve Çevresel Çevre Analizi -PESTLE)

2.9. Güçlü ve Zayıf Yönler ile Fırsatlar ve Tehditler (GZFT) Analizi

2.10. Tespit ve İhtiyaçların Belirlenmesi

3. GELECEĞE BAKIŞ

3.1. Misyon

3.2. Vizyon

3.3. Temel Değerler

4. AMAÇ, HEDEF VE STRATEJİLERİN BELİRLENMESİ

4.1. Amaçlar

4.2. Hedefler

4.3. Performans Göstergeleri

4.4. Stratejilerin Belirlenmesi

4.5. Maliyetlendirme

5. İZLEME VE DEĞERLENDİRME

1. GİRİŞ VE STRATEJİK PLANIN HAZIRLIK SÜRECİ

1.1. Strateji Geliştirme Kurulu ve Stratejik Plan Ekibi

Tablo 1. Strateji Geliştirme Kurulu ve Stratejik Plan Ekibi Tablosu

Strateji Geliştirme Kurulu Bilgileri		Stratejik Plan Ekibi Bilgileri	
Adı Soyadı	Ünvanı	Adı Soyadı	Ünvanı
İbrahim Sadık KABAKTEPE	Okul Müdürü	Nail Önder YÜKSEL	Öğretmen
Tutku DUMANOĞLU	Ortaokul Mdr. Yrd.	Halim ÖZBAYKAN	Öğretmen
Lokman TAŞ	Okul Aile Birliği Başkanı	Hayrani ALIÇ	Öğretmen
Hasan AYDIN	Öğretmen	Abdurrahman Kutlu	Öğretmen

1.2. Planlama Süreci:

2024-2028 dönemi stratejik plan hazırlanması süreci Üst Kurul ve Stratejik Plan Ekibinin oluşturulması ile başlamıştır. Ekip tarafından oluşturulan çalışma takvimi kapsamında ilk aşamada durum analizi çalışmaları yapılmış ve durum analizi aşamasında paydaşlarımızın plan sürecine aktif katılımını sağlamak üzere paydaş anketi, toplantı ve görüşmeler yapılmıştır.

Durum analizinin ardından geleceğe yönelim bölümüne geçilerek okulumuzun amaç, hedef, gösterge ve eylemleri belirlenmiştir. Çalışmaları yürüten ekip ve kurul bilgileri yukarıda verilmiştir.

2. DURUM ANALİZİ

Durum analizi bölümünde okulumuzun mevcut durumu ortaya konularak neredeyiz sorusuna yanıt bulunmaya çalışılmıştır.

Bu kapsamda okulumuzun kısa tanıtımı, okul künyesi ve temel istatistikleri, paydaş analizi ve görüşleri ile okulumuzun Güçlü Zayıf Fırsat ve Tehditlerinin (GZFT) ele alındığı analize yer verilmiştir.

Okulun Kısa Tanıtımı Okulumuzun ilk stratejik planı; gerisinde 33 yıllık okulumuzun birikimini, kültürünü içinde barındırarak, geleceğe yönelik [TKY ilkeleri](#) ışığında okulumuzun 5 yıllık bir yol haritası olma özelliği taşımaktadır.

Bu stratejik plan ile amaçlanan, okul ile çevre ilişkilerini geliştirmeyi, okul gelişimini sürekli kılmayı, belirlenen stratejik amaçlarla, ülkemize, çevresine faydalı, kendi ile barışık, düşünen ve özgün üretimlerde “bende varım” diyebilen nesiller yetiştirilmesi amacını taşımaktadır.

Belli bir süreç içinde oluşturulan “Kazime Özler İlk-Ortaokulu Stratejik Planı” ile okulumuzun misyonu ve vizyonu, kuruluş/varoluş amacına uygun bir biçimde ortaya konulmuş ve bu vizyona ulaşmak için stratejik amaçlar ve hedefler belirlenmiştir. Kazime Özler İlk-Ortaokulu Stratejik Planı 2024-2028 yılları arasındaki Kazime Özler İlk-Ortaokulu'nun stratejik amaçlar doğrultusunda, sonuçlar ölçülebilir göstergeleri olan hedefler ve alt-hedefler ortaya koymaktadır.

Durum analizi bölümünde, aşağıdaki hususlarla ilgili analiz ve değerlendirmeler yapılmıştır;

- || *Kurumsal tarihçe*
- || *Uygulanmakta olan planın değerlendirilmesi*
- || *Mevzuat analizi*
- || *Üst politika belgelerinin analizi*
- || *Faaliyet alanları ile ürün ve hizmetlerin belirlenmesi*
- || *Paydaş analizi*
- || *Kuruluş içi analiz*
- || *Dış çevre analizi (Politik, ekonomik, sosyal, teknolojik, yasal ve çevresel analiz)*
- || *Güçlü ve zayıf yönler ile fırsatlar ve tehditler (GZFT) analizi*
- || *Tespit ve ihtiyaçların belirlenmesi*

2.1 Kurumsal Tarihçe

Türkiye Cumhuriyeti'nin ilk Milli Eğitim Bakanı olan İsmail Sefa ÖZLER'in oğlu olan Özbek ÖZLER, 1932 yılında Adana'da dünyaya geldi. 1954 yılında ABD'de Teksas Üniversitesi'nin İnşaat Yüksek Mühendisliği bölümünü bitirdi. Çiftçilik narenciye ve ihracat işleriyle uğraşmaktadır. Narenciye üzerine 2 (iki) adet paketleme fabrikası mevcuttur ve halen bu işlerle meşguldür. Kendi arazileri üzerine yaptırılan okul binası 12. 12. 1991 yılında eğitim ve öğretime açılmıştır. Okula vefat eden annesi "Kazime Özler "in adı verilmiştir. Okulumuz daha sonra Milli Eğitim Bakanlığı' na devredilmiştir.

Okulumuz Adana merkeze 37 km olup, Abdioğlu Beldesi'ndedir. Kazime Özler İlköğretim Okulu 12. 500 m2'lik alana sahiptir. Bu alanın 10.900 m2' si bahçedir. Okulun bahçe tapusu da Milli Eğitim'e aittir. Genel olarak, okulun yıllık bakım ve onarım işlerini okulu yaptıran hayırseverler üstlenmişlerdir.

Okulumuz ilk önce 2(iki) katlı yapılmıştır. Bu iki katta; 11 derslik, 1 salon, 2 idare odası, 1 öğretmenler odası, 1 arşiv, 1 kütüphane, 1 bilgisayar laboratuvarından ibaretti. Tuvaletler okul binası içine yapılmıştır. Okul bahçesi tören alanı bölümü beton zemindir. Oyun alanı ise çim sahadır. Futbol ve basketbol oyun alanı da okulumuzda mevcuttur. Okulumuza 2002 yılında 8 derslik ve 1 fen bilgisi laboratuvarı içeren 3. kat ilave edilmiş; okul bahçesine tuvalet yapılmıştır. Hizmetli personel için de bahçede bir lojman yapılmıştır.

2007 yılında okulumuzda yine bazı değişiklikler yapılmıştır. Bu yıl okulumuz bahçesine 2 bölüm ilave edilmiştir. Bu bölümlerden birisi teknoloji- tasarım sınıfı; diğeri ise taşınmalı olarak okulumuza gelen öğrencilere yemekhane olarak düzenlenmiştir. Okul içerisinde de bazı değişiklikler yapılmıştır. Bunlardan en önemlisi 1. kata yaptırılan "çok amaçlı salon" dur.

2.2. Uygulanmakta Olan Stratejik Planın Değerlendirilmesi

İzleme, stratejik plan uygulamasının sistematik olarak takip edilmesi ve raporlanmasıdır.

Değerlendirme ise uygulama sonuçlarının amaç ve hedeflere kıyasla ölçülmesi ile söz konusu amaç ile hedeflerin tutarlılık ve uygunluğunun analizi olarak tanımlanmaktadır.

Stratejik planda ortaya konulan hedeflere ilişkin olarak yıllık iş planlarının oluşturulması ve hedeflere ilişkin somut göstergelerin geliştirilmesi önem arz etmektedir. Diğer taraftan, stratejik planın gerçekleştirilmesinde etkili bir izleme ve değerlendirme sisteminin kurulması temel kritik başarı faktörü olarak görünmektedir.

5018 sayılı kanun çerçevesinde hazırlanan yıllık raporların yanı sıra yıl içindeki uygulamaların takibine imkân tanıyacak belirli periyotları içeren raporlama ile uygulamaların izlenmesi ve gerekli değerlendirmelerin yapılarak faaliyetlerin sürekli olarak iyileştirilmesinin sağlanması öngörülmektedir.

Kazime Özler İlk/Ortaokulu Müdürlüğü 2024-2028 Stratejik Planı İzleme ve Değerlendirme Modeli'nin çerçevesini;

1. Kazime Özler İlk/Ortaokulu Müdürlüğü 2024-2028 Stratejik Planı ve performans programlarında yer alan performans göstergelerinin gerçekleşme durumlarının tespit edilmesi,
2. Performans göstergelerinin gerçekleşme durumlarının hedeflerle kıyaslanması,
3. Sonuçların raporlanması ve paydaşlarla paylaşımı,
4. Gerekli tedbirlerin alınması süreçleri oluşturmaktadır.

Okulumuz , 2024-2028 Stratejik Planı'nda yer alan performans göstergelerinin gerçekleşme durumlarının tespiti yılda iki kez yapılacaktır. Yılın ilk altı aylık dönemini kapsayan birinci izleme kapsamında, Okulumuz strateji geliştirme birimi tarafından performans programlarında yer alan performans göstergelerinin gerçekleşme durumları tespit edilecektir. Göstergelerin gerçekleşme durumları hakkında hazırlanan rapor üst yöneticiye sunulacak ve böylelikle göstergelerdeki yıllık hedeflere ulaşılmasını sağlamak üzere gerekli görülebilecek tedbirlerin alınması sağlanacaktır. Güçlü ve zayıf yönlerimizin belirlenmesinde oldukça faydalı olmuştur.

2.3. Yasal Yükümlülükler ve Mevzuat Analizi

Yasal Yükümlülük	Dayanak	Tespitler	İhtiyaçlar
<ul style="list-style-type: none"> Müdürlüğümüz "Dayanak" başlığı altında sıralanan Kanun,Kanun Hükmünde Kararname, Tüzük,Genelge ve Yönetmeliklerdeki ilgili hükümlerine getirmekle mükelleftir. Müdürlüğümüz "eğitim-öğretim hizmetleri,insan kaynakları,halkla ilişkiler,fiziki ve mali destek hizmetleri, stratejik plan hazırlama, stratejik plan izleme-değerlendirme süreci iş ve işlemleri" faaliyetlerini yürütmektedir. Faaliyetlerimizden öğrenciler, öğretmenler, personel, yöneticiler ve öğrenci velileri doğrudan etkilenmektedir. Müdürlüğümüz resmi kurum ve kuruluşlar, sivil toplum kuruluşları ve özel sektörle mevzuat hükümlerine aykırı olmamak ve faaliyet alanlarını kapsamak koşuluyla protokoller ve diğer işbirliği çalışmalarını yürütme yetkisine haizdir 	<ul style="list-style-type: none"> T.C. Anayasası 1739 Sayılı Millî Eğitim Temel Kanunu 652 Sayılı MEB Teşkilat ve Görevleri Hakkındaki Kanun Hükmünde Kararname 222 Sayılı Millî Eğitim Temel Kanunu (Kabul No: 5.1.1961, RG:12.01.1961 / 10705-Son Ek ve Değişiklikler: Kanun No: 12.11.2003/5002, RG: 21.11.2003 657 Sayılı Devlet Memurları Kanunu 5442 Sayılı İl İdaresi Kanunu 3308 Sayılı Mesleki Eğitim Kanunu 439 Sayılı Ek Ders Kanunu 4306 Sayılı Zorunlu İlköğretim ve Eğitim Kanunu 5018 sayılı Kamu Mali Yönetimi ve Kontrol Kanunu MEB Personel Mevzuat Bülteni Taşıma Yoluyla Eğitime Erişim Yönetmeliği MEB Millî Eğitim Müdürlükleri Yönetmeliği (22175 Sayılı RG Yayınlanan) Millî Eğitim Bakanlığı Rehberlik ve Psikolojik Danışma Hizmetleri Yönetmeliği 04.12.2012/202358 Sayı İl İlçe MEM'in Teşkilatlanması 43 Nolu Genelge 26 Şubat 2018 tarihinde yayımlanan Kamu İdarelerinde Stratejik Planlamaya İlişkin Usul ve Esaslar Hakkındaki Yönetmelik 	<ul style="list-style-type: none"> Müdürlüğümüzün hizmet alanları çok çeşitlidir ve hedef kitlesi nicelik itibarıyla oldukça büyüktür. Farklı hizmet alanları ile ilgili diğer kamu kurum ve kuruluşlarıyla yapılan protokollerde, diğer kurumların tab i oldukları mevzuattaki farklılıklardan dolayı yetki çatışması yaşanmamaktadır. Fakat diğer kamu kurum ve kuruluşlarının faaliyet alanlarında eğitim-öğretim hizmetlerine yeteri kadar yer verilmemiş, herhangi bir destek talebi gerçekleştirildiğinde mevzuata dayandırılmadığı için yaşamaktadırlar. Müdürlüğümüz hiçbir hizmetinde mevzuattaki hükümlere aykırı davranmamaktadır. Tüm hizmetler mevzuat çerçevesinde gerçekleştirilmektedir. Fakat mevzuata aykırı olmamak koşuluyla eğitim faaliyetlerimiz, eğitim hizmetinin verildiği bölgenin ekonomik, sosyal, çevreyle ilgili, jeolojik vb. dinamikleri dikkate alınarak yürütülmektedir. 	<ul style="list-style-type: none"> Müdürlüğümüzün faaliyetleri sağlık, güvenlik, altyapı çalışmaları gibi ek hizmetlere ihtiyaç duymaktadır. Bunun yanında öğrencilerimizin akademik ve sosyal becerilerinin geliştirilmesi, öğretmen ve yöneticilerimizin mesleki gelişimlerine destek sağlanması diğer kurumlarla işbirliği yapılması gerekmektedir. Bu işbirliği kapsamında diğer kurumların mevzuatının eğitim hizmetlerine yeteri kadar yer verecek şekilde düzenlenmesi gerekmektedir.

2.4. Üst Politika Belgeleri Analizi

Tablo 2:

Üst Politika Belgesi	İlgili Bölüm/Referans	Verilen Görev/İhtiyaçlar
5018 sayılı Kamu Mali Yönetimi ve Kontrol Kanunu	<ul style="list-style-type: none">• 9. Madde,• 41. Madde	Kurum Faaliyetlerinde bütçenin etkin ve verimli kullanımı Stratejik Plan Hazırlama Performans Programı Hazırlama Faaliyet Raporu Hazırlama
30344 sayılı Kamu İdarelerinde Stratejik Plan Hazırlamaya İlişkin Usul ve Esaslar Hakkında Yönetmelik (26 Şubat 2018)	Tümü	5 yıllık hedefleri içeren Stratejik Plan hazırlanması
Kamu İdareleri İçin Stratejik Plan Hazırlama Kılavuzu (26 Şubat 2018)	Tümü	5 yıllık hedefleri içeren Stratejik Plan hazırlanması
2018/16 sayılı Genelge, 2019-2023 Stratejik Plan Hazırlık Çalışmaları (18 Eylül 2018)	Tümü	2019-2023 Stratejik Planının Hazırlanması
MEB 2019-2023 Stratejik Plan Hazırlık Programı (18 Eylül 2018)	Tümü	2019-2023 Stratejik Planı Hazırlama Takvimi
MEB 2019-2023 Stratejik Planı	Tümü	MEB Politikaları Konusunda Taşra Teşkilatına Rehberlik
Kamu İdarelerince Hazırlanacak Performans Programları Hakkında Yönetmelik	Tümü	5 yıllık kurumsal hedeflerin herbir mali yıl için ifade edilmesi
Kamu İdarelerince Hazırlanacak Faaliyet Raporu Hakkında Yönetmelik	Tümü	Her bir mali yıl için belirlenen hedeflerin gerçekleşme durumlarının tespiti, raporlanması

2.5. Faaliyet Alanları ile Ürün/Hizmetlerin Belirlenmesi

Tablo:3

Faaliyet Alanı	Ürün/Hizmetler
A- Eğitim-Öğretim Hizmetleri	<ol style="list-style-type: none">1. Eğitim-öğretim iş ve işlemleri2. Ders Dışı Faaliyet İş ve İşlemleri3. Özel Eğitim Yerleştirme İşlemleri4. Okul Öncesi Eğitim Ücret Tespit Çalışmaları5. Eğitim Kurumu Açma, Kapama ve Dönüştürme Hizmetleri6. Kurumlarda Teknolojik Altyapı Çalışmalarını Düzenleme7. Anma ve Kutlama Programlarının Yürütülmesi8. Yarışmaların Düzenlenmesi ve Değerlendirilmesi İşleri9. Sosyal, Kültürel, Sportif Etkinliklerle İlgili Organizasyon10. Öğrenci Yatılılık ve Bursluluk İşlemleri11. Eğitim Bölgelerinin Oluşturulması12. Zümre Toplantılarının Planlanması ve Yürütülmesi13. Okul Kayıt Bölgeleri İşlemleri14. İl İstihdam ve Mesleki Eğitim Kurulu İşlemleri15. Öğrencileri Sınavlara Hazırlama ve Yetiştirme Kurs İşlemleri
B- Yaygın Eğitim Hizmetleri	<ol style="list-style-type: none">1. Beceri ve Hobi Kursları Açılış Onay İşlemleri2. Kadınlar İçin Mesleki Eğitim Projesi İle İlgili İşlemler3. Okullar Hayat Olsun Projesi İle İlgili İşlemler
C- Strateji Geliştirme, Ar-Ge Faaliyetleri	<ol style="list-style-type: none">1. Stratejik Planlama İşlemleri2. Performans Programı ve Faaliyet Raporu Hazırlama3. İhtiyaç Analizlerinin Yapılması4. Eğitime İlişkin İstatistiklerin Tutulması5. AR-GE Çalışmaları6. Projeler Koordinasyon İşlemleri7. Eğitimde Kalite Yönetimi Sistemi (EKYS) İşlemleri8. Ar-Ge Faaliyetleri Kapsamında Öğretmenlerin Eğitim İhtiyacının Giderilmesi
D- İnsan Kaynaklarının Gelişimi	<ol style="list-style-type: none">1. Personel Özlük İşlemleri2. Norm Kadro İşlemleri3. Hizmetiçi Eğitim Faaliyetleri4. Atama ve Yer Değiştirme İşlemleri
E- Fiziki ve Mali Destek	<ol style="list-style-type: none">1. Sistem ve Bilgi Güvenliğinin Sağlanması2. Ders Kitapları ile Eğitim Araç-Gereç Temini ve Dağıtımı3. Taşınır Mal İşlemleri4. Taşınır Eğitim İhale ve Hak Ediş İşlemleri5. Taşınır Eğitim Yemek İhale ve Hak Ediş İşlemleri6. Okul Kantin İşlemleri7. Lojman ve Tesis Hizmetleri8. Temizlik, Güvenlik, Isıtma, Adanlatma ve Ulaştırma Hizmetleri9. Satın Alma ve Tahakkuk Hizmetleri10. Evrak Kabul, Yönlendirme Ve Dağıtım İşlemleri11. Arşiv Hizmetleri12. Döner Sermaye İşleri13. Sivil Savunma İşlemleri14. Enerji Yönetimi ile İlgili Çalışmalar15. Bütçe İşlemleri (Ödenek Talepleri, Aktarımlar)16. Temel Eğitim Kurumları Cari Ödemeleri
F-Denetim ve Rehberlik	<ol style="list-style-type: none">1. Okul/Kurumların Teftiş ve Denetimi2. Öğretmenlere Rehberlik ve İşbaşında Yetiştirme Hizmetleri3. Ön İnceleme, İnceleme ve Soruşturma Hizmetleri
G-Halkla İlişkiler	<ol style="list-style-type: none">1. Bilgi Edinme Başvurularının Cevaplanması2. Protokol İş ve İşlemleri3. Basın, Halk ve Ziyaretçilerle İlişkiler4. Özel Büro Hizmetleri

2.6. Paydaş Analizi

PAYDAŞ ANALİZİ								
PAYDAŞIN ADI	PAYDAŞ TÜRÜ	NEDEN PAYDAŞ	HEDEF KİTLE / KARADAN	TEMEL ORTAK	STRATEJİK ORTAK	ÇALIŞAN	TEDARİKÇİ	Önem derecesi
								1. Önemliliği
Milli Eğitim Bakanlığı	Dış Paydaş	MEB politika üretir, genel bütçe		√			√	1
Valilik ve Kaymakamlık	Dış Paydaş	Kurumumuzun üstü		√				1
İl ve İl Millî Eğitim	Dış Paydaş	Müdürlüğüne bağlı okul ve kurumları belli	√	√				1
Okullar	Dış Paydaş	İlk ve Ortaokullar tedarikçi	√	√	√		√	1
Yönetici ve Öğretmenler	İç Paydaş	Hizmet veren personeldir.	√	√	√	√		1
Özel Öğretim Kurumları	Dış Paydaş	Eğitim öğretim hizmetlerinde tamamlavıcı	√		√			2
Öğrenciler	İç Paydaş	Hizmetin sunulduğu paydaşlardır. İç	√	√	√			1
Okul Aile Birlikleri	İç Paydaş	Okulun eğitim öğretim ortamları ve		√	√	√	√	1
Memur ve Hizmetliler	İç Paydaş	Görevli personeldir.		√	√	√		1
Belediye	Dış Paydaş	Çevre düzenlemesi altyapıyı	√		√		√	2
İl Toplum Sağlığı Merkezi	Dış Paydaş	Sağlık taramaları yapar ve		√				2
Meslek odaları	Dış Paydaş	Yaygın ve mesleki eğitim hizmetlerini			√			2
Sendikalar	Dış Paydaş	Personel örgütlenmesi			√	√		2
Vakıflar	Dış Paydaş	Okul öncesi ve yaygın eğitim			√			2
Muhtarlıklar	Dış Paydaş	Halk ile iletişimi gerçekleştirir.	√		√		√	2
Tarım İl Müdürlüğü	Dış Paydaş	Yaygın eğitime yönelik çalışmalar yapar.	√		√			2
Sivil Savunma İl Müdürlüğü	Dış Paydaş	Sivil savunma hizmetleri yürütür.			√			2
Türk Telekom İl Müdürlüğü	Dış Paydaş	Haberleşme ve iletişim altyapılarını			√		√	2
Medya	Dış Paydaş	Yazılı, sözlü ve görsel yayın	√		√			2

2.6.1 Paydaşların Tespiti

Kurumumuzun faaliyet ve hizmetleri ile ilgisi olanlar kimlerdir? Kurumumuzun faaliyet ve hizmetlerini yönlendirenler kimlerdir? Kurumumuzun sunduğu hizmetlerden yararlananlar kimlerdir? Kurumumuzun faaliyet ve hizmetlerden etkilenenler ile faaliyet ve hizmetlerini etkileyenler kimlerdir?

Sorularına cevap aranarak paydaş analizinin ilk aşamasında kurumumuzun paydaşlarının kimler olduğu tespit edilmiştir.

Paydaşların kurumla ilişkileri belirlenerek iç paydaş/dış paydaş/yararlanıcı/temel ortak/stratejik ortak/çalışan/kuruma girdi sağlayan olarak sınıflandırılması yapılmıştır. Bu aşamada stratejik planlama ekibi kurumumuzun bütün paydaşlarını ayrıntılı olarak belirtmiş ayrıca bir paydaşta farklı özellik, beklenti ve öneme sahip alt gruplar mevcutsa paydaşlar bu alt gruplar bazında ele alınarak büyük çaplı bir paydaş listesi oluşturulmuştur.

Paydaş anketlerine ilişkin ortaya çıkan temel sonuçlara altta yer verilmiştir.

Öğrenci Anketi Sonuçları:

Sıra No	MADDELER	KATILMA DERECEŚİ				
		Kesinlikle Katılıyor	Orta Katılıyor	Kararsızım	Kısmen Katılıyor	Katılmıyorum
1	Öğretmenlerimle ihtiyaç duyduğumda rahatlıkla görüşebilirim.	31	38	18	11	14
2	Okul müdürü ile ihtiyaç duyduğumda rahatlıkla konuşabiliyorum.	20	29	26	16	23
3	Okulun rehberlik servisinden yeterince yararlanabiliyorum.	20	46	21	10	15
4	Okula ilettiğimiz öneri ve isteklerimiz dikkate alınır.	13	30	27	16	29
5	Okulda kendimi güvende hissediyorum.	38	37	17	8	12
6	Okulda öğrencilerle ilgili alınan kararlarda bizlerin görüşleri alınır.	15	36	21	16	30
7	Öğretmenler yeniliğe açık olarak derslerin işlenişinde çeşitli yöntemler kullanmaktadır.	26	43	19	10	16
8	Derslerde konuya göre uygun araç gereçler kullanılmaktadır.	32	48	13	9	10
9	Teneffüslerde ihtiyaçlarımı giderebiliyorum.	21	32	17	15	28
10	Okulun içi ve dışı temizdir.	34	30	14	20	13
11	Okulun binası ve diğer fiziki mekânlar yeterlidir.	24	31	21	14	26
12	Okulumuzda yeterli miktarda sanatsal ve kültürel faaliyetler düzenlenmektedir.	24	30	19	13	28

Okulumuzun Olumlu (başarılı) ve Olumsuz (başarısız) Yönlerine İlişkin Görüşleriniz.		
	Olumlu (Başarılı) yönlerimiz	Olumsuz (başarısız) yönlerimiz
1	Kütüphane hizmeti	Sınıflarda internetin olmaması
2	Temiz olması	Spor sahasının yeterli olmaması
3	Toplantı salonunun kullanışlı olması	Yeterli aktivitenin olmaması
4	Öğretmenlerin yenilikçi olması	Teneffüs sürelerinin yetersizliği
5	Yarışmadaki başarılar	Giyinme odasının olmaması
6	Öğretmenlerin öğrencilere hoşgörülü yaklaşması	Sosyal faaliyetlerin yetersiz olması
7	Kitap okuma faaliyetleri	
8	Disiplinli olması	
9	Öğrencilerin başarı ortalamalarının yüksek olması	
10	Teknolojik donanıma destekleniyor olması	

TABLO : Öğrenci görüş ve değerlendirmeleri anket formu yüzdeler oranlar

Sıra No	MADDELER	KATILMA DERECEŚİ				
		Kesinlikle Katılıyorum	Katılıyorum	Kararsızım	Kısmen Katılıyorum	Katılmıyorum
1	Öğretmenlerimle ihtiyaç duyduğumda rahatlıkla görüşebilirim.	%27,3	%33,9	%16	%9,8	%12,5
2	Okul müdürü ile ihtiyaç duyduğumda rahatlıkla konuşabiliyorum.	%13,2	%25,6	%23	%14,1	%20,3
3	Okulun rehberlik servisinden yeterince yararlanabiliyorum.	%17,8	%41	%18,7	%8,9	%13,3
4	Okula ilettiğimiz öneri ve isteklerimiz dikkate alınır.	%8,6	%26	%23,4	%13,4	%25,2
5	Okulda kendimi güvende hissediyorum.	%33,9	%33	%15,1	%7,1	%10,7
6	Okulda öğrencilerle ilgili alınan kararlarda bizlerin görüşleri alınır.	%12,7	%30,5	%17,7	%13,5	%25,4
7	Öğretmenler yeniliğe açık olarak derslerin işlenişinde çeşitli yöntemler kullanmaktadır.	%21,8	%36,1	%15,9	%8,4	%13,4
8	Derslerde konuya göre uygun araç gereçler kullanılmaktadır.	%28,5	%42,5	%11,6	%8	%8,9
9	Teneffüslerde ihtiyaçlarımı giderebiliyorum.	%18,5	%28,3	%15	%13,2	%24,7
10	Okulun içi ve dışı temizdir.	%30,6	%27	%12,6	%11,8	%11,7
11	Okulun binası ve diğer fiziki mekânlar yeterlidir.	%20,6	%26,7	%18,1	%12	%26,7
12	Okul kantininde satılan malzemeler sağlıklı ve güvenlidir.	%18,8	%22,6	%13,2	%20,7	%24,5
13	Okulumuzda yeterli miktarda sanatsal ve kültürel faaliyetler düzenlenmektedir.	%21	%24,3	%16	%11,2	%24,1

Okulumuzun Olumlu (başarılı) ve Olumsuz (başarısız) Yönlerine İlişkin Görüşleriniz.		
	Olumlu (Başarılı) yönlerimiz	Olumsuz (başarısız) yönlerimiz
1	Öğrencilerin etkinliklere gönüllü katılmaları .	Araç ve gereçlerin yetersizliği
2	Anlayışlı güler yüzlü çalışanların olması.	Sınavsız öğrenci alımının seviyeyi düşürmesi
3	İdari yapı, okul ortamı ve öğretmen arasında ayrımın olmaması	Ortak sınavlarda öğretmen tutumlarının eşit olmaması
4	Okul ortamının huzurlu olması	İnternetin olmaması
5	Disiplinli olması	Okulun konumu
6	Öğretmen öğrenci iletişiminin iyi olması	Sosyal faaliyetlerin yetersizliği
7	Öğrencilerimizin yarışmalarda derece almaları	Okul çevresinin tehlikeli oluşu
8	Zümreler arası işbirliği	OKulda kantin olmaması
9	Projeler,etkinlikler ve ekip çalışması	

Öğretmen Anketi Sonuçları

Sıra No	MADDELER	KATILMA DERECEŚİ				
		Kesinlikle Katılıyorum	Katılıyorum	Kararsızım	Kısmen Katılıyorum	Katılmıyorum
1	Okulumuzda alınan kararlar, çalışanların katılımıyla alınır.	10	8	1	3	4
2	Kurumdaki tüm duyurular çalışanlara zamanında iletilir.	16	11	1	1	0
3	Her türlü ödüllendirmede adil olma, tarafsızlık ve objektiflik esastır.	9	9	4	2	2
4	Kendimi, okulun değerli bir üyesi olarak görürüm.	11	10	1	1	2
5	Çalıştığım okul bana kendimi geliştirme imkânı tanımaktadır.	9	10	2	3	2
6	Okul, teknik araç ve gereç yönünden yeterli donanıma sahiptir.	13	8	3	2	0
7	Okulda çalışanlara yönelik sosyal ve kültürel faaliyetler düzenlenir.	10	12	2	3	0
8	Okulda öğretmenler arasında ayrım yapılmamaktadır.	9	9	2	3	3
9	Okulumuzda yerelde ve toplum üzerinde olumlu etki bırakacak çalışmalar yapmaktadır.	9	11	2	3	0
10	Yöneticilerimiz, yaratıcı ve yenilikçi düşüncelerin üretilmesini teşvik etmektedir.	10	10	1	3	1
11	Yöneticiler, okulun vizyonunu, stratejilerini, iyileştirmeye açık alanlarını vs. çalışanlarla paylaşır.	10	10	2	3	0
12	Okulumuzda sadece öğretmenlerin kullanımına tahsis edilmiş yerler yeterlidir.	9	11	2	2	2
13	Alanıma ilişkin yenilik ve gelişmeleri takip eder ve kendimi güncellerim.	12	7	1	3	0

Sıra No	MADDELER	KATILMA DERECESESİ				
		Kesinlikle Katılıyorum	Katılıyorum	Kararsızım	Kısmen Katılıyorum	Katılmıyorum
1	Okulumuzda alınan kararlar, çalışanların katılımıyla alınır.	%44	%32	%5	%8	%12
2	Kurumdaki tüm duyurular çalışanlara zamanında iletilir.	%50	%42	%4	%4	%0
3	Her türlü ödüllendirmede adil olma, tarafsızlık ve objektiflik esastır.	%40	%40	%12	%8	%8
4	Kendimi, okulun değerli bir üyesi olarak görürüm.	%40	%38	%4	%4	%8
5	Çalıştığım okul bana kendimi geliştirme imkânı tanımaktadır.	%48	%32	%8	%12	%8
6	Okul, teknik araç ve gereç yönünden yeterli donanıma sahiptir.	%26	%35	%8	%12	%8
7	Okulda çalışanlara yönelik sosyal ve kültürel faaliyetler düzenlenir.	%28	%40	%8	%20	%0
8	Okulda öğretmenler arasında ayırım yapılmamaktadır.	%44	%28	%16	%8	%4
9	Okulumuzda yerelde ve toplum üzerinde olumlu etki bırakacak çalışmalar yapmaktadır.	%40	%48	%8	%12	%0
10	Yöneticilerimiz, yaratıcı ve yenilikçi düşüncelerin üretilmesini teşvik etmektedir.	%40	%40	%4	%16	%4
11	Yöneticiler, okulun vizyonunu, stratejilerini, iyileştirmeye açık alanlarını vs. çalışanlarla paylaşır.	%37	%46	%4	%16	%4
12	Okulumuzda sadece öğretmenlerin kullanımına tahsis edilmiş yerler yeterlidir.	%36	%44	%4	%4	%4
13	Alanıma ilişkin yenilik ve gelişmeleri takip eder ve kendimi güncellerim.	%50	%29	%8	%12	%0

Veli görüş ve değerlendirmeleri anket formu yüzdeler oranlar

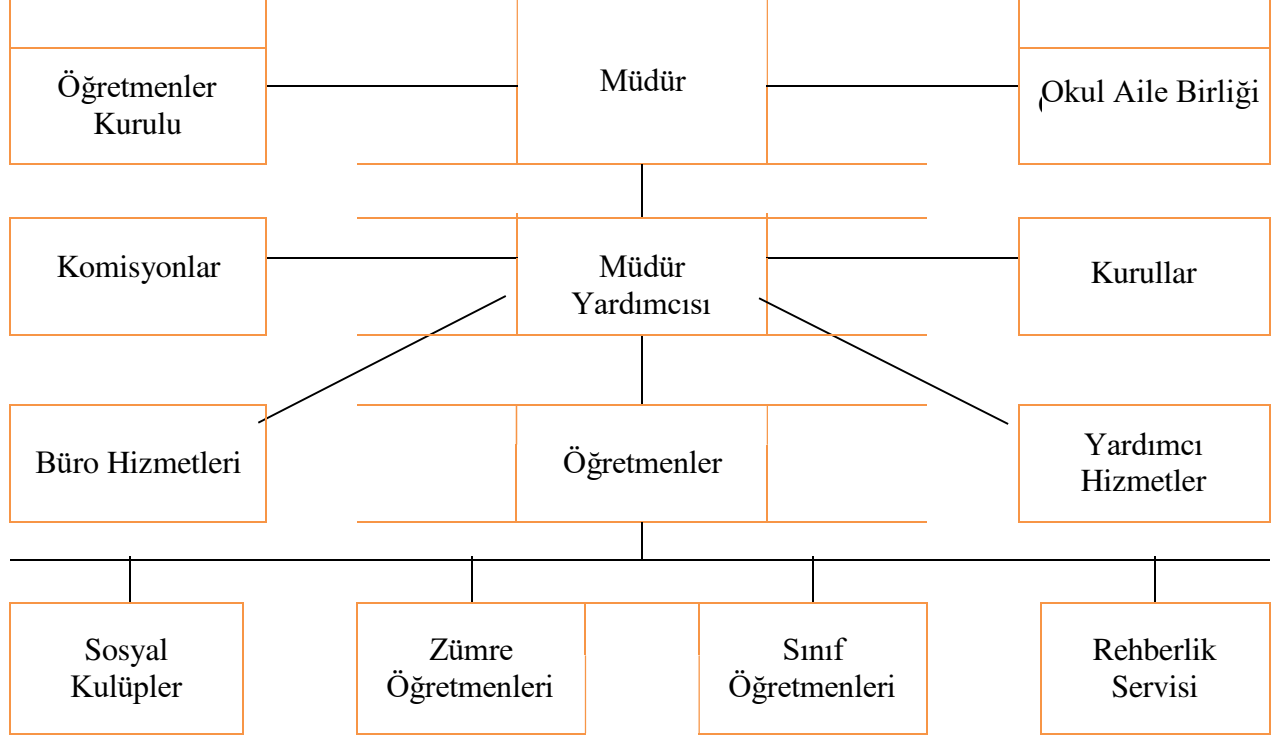
Sıra No	MADDELER	KATILMA DERECESESİ				
		Kesinlikle Katılıyorum	Katılıyorum	Kararsızım	Kısmen Katılıyorum	Katılmıyorum
1	İhtiyaç duyduğumda okul çalışanlarıyla rahatlıkla görüşebiliyorum.	43	48	24	13	27
2	Bizi ilgilendiren okul duyurularını zamanında öğreniyorum.	46	52	19	22	23
3	Öğrencimle ilgili konularda okulda rehberlik hizmeti alabiliyorum.	42	46	25	23	21
4	Okula ilettiğim istek ve şikâyetlerim dikkate alınıyor.	35	39	30	24	25
5	Öğretmenler yeniliğe açık olarak derslerin işlenişinde çeşitli yöntemler kullanmaktadır.	45	41	26	25	18
6	Okulda yabancı kişilere karşı güvenlik önlemleri alınmaktadır.	54	42	27	23	16
7	Okulda bizleri ilgilendiren kararlarda görüşlerimiz dikkate alınır.	40	43	29	20	21
8	E-Okul Veli Bilgilendirme Sistemi ile okulun internet sayfasını düzenli olarak takip ediyorum.	46	57	21	19	18
9	Çocuğumun okulunu sevdiğini ve öğretmenleriyle iyi anlaştığını düşünüyorum.	53	39	19	18	22
10	Okul, teknik araç ve gereç yönünden yeterli donanıma sahiptir.	36	51	30	17	25
11	Okul her zaman temiz ve bakımlıdır.	46	39	25	17	22
12	Okulun binası ve diğer fiziki mekânlar yeterlidir.	34	37	32	24	26
13	Okulumuzda yeterli miktarda sanatsal ve kültürel faaliyetler düzenlenmektedir.	34	32	30	22	15

Okulumuzun Olumlu (başarılı) ve Olumsuz (başarısız) Yönlerine İlişkin Görüşleriniz.		
	Olumlu (Başarılı) yönlerimiz	Olumsuz (başarısız) yönlerimiz
1	Öğretmenlerin ilgisi	Faaliyet alanının yetersizliği
2	Okulda bir görevli polis olması	Kantinin olmaması
3		Ulaşımın zorluğu
4		Liselere giriş sınavına yönelik derslerin yetersizliği

Sıra No	MADDELER	KATILMA DERECEŚİ				
		Kesinlikle Katılıyorum	Katılıyorum	Kararsızım	Kısmen Katılıyorum	Katılmıyorum
1	İhtiyaç duyduğumda okul çalışanlarıyla rahatlıkla görüşebiliyorum.	%28	%31	%15	%8	%17
2	Bizi ilgilendiren okul duyurularını zamanında öğreniyorum.	%28	%32	%12	%14	%14
3	Öğrencimle ilgili konularda okulda rehberlik hizmeti alabiliyorum.	%27	%29	%16	%15	%13
4	Okula ilettiğim istek ve şikâyetlerim dikkate alınıyor.	%23	%25	%20	%16	%16
5	Öğretmenler yeniliğe açık olarak derslerin işlenişinde çeşitli yöntemler kullanmaktadır.	%29	%26	%17	%16	%12
6	Okulda yabancı kişilere karşı güvenlik önlemleri alınmaktadır.	%33	%26	%17	%14	%10
7	Okulda bizleri ilgilendiren kararlarda görüşlerimiz dikkate alınır.	%26	%28	%19	%13	%14
8	E-Okul Veli Bilgilendirme Sistemi ile okulun internet sayfasını düzenli olarak takip ediyorum.	%29	%35	%13	%12	%11
9	Çocuğumun okulunu sevdiğini ve öğretmenleriyle iyi anlaştığını düşünüyorum.	%35	%26	%13	%12	%15
10	Okul, teknik araç ve gereç yönünden yeterli donanıma sahiptir.	%23	%32	%19	%11	%16
11	Okul her zaman temiz ve bakımlıdır.	%31	%26	%17	%11	%15
12	Okulun binası ve diğer fiziki mekânlar yeterlidir.	%22	%24	%21	%16	%17
13	Okulumuzda yeterli miktarda sanatsal ve kültürel faaliyetler düzenlenmektedir.	%26	%24	%23	%17	%11

2.7 Okul/Kurum İçi Analiz

2.7.1. Teşkilat Şeması



Tablo9: Okul Yönetici Sayıları

YÖNETİCİ SAYILARI		
	Müdür	Müdür Yardımcısı
Norm	1	2
Mevcut	1	2

Okulumuz Bina ve Alanları

Okulumuzun binası ile açık ve kapalı alanlarına ilişkin temel bilgiler altta yer almaktadır.

Tablo10: Okul Yerleşkesine İlişkin Bilgiler

Okul Bölümleri *		Özel Alanlar	Var	Yok
Okul Kat Sayısı	2	Çok Amaçlı Salon	X	
Derslik Sayısı	28	Çok Amaçlı Saha		X
Derslik Alanları (m2)	60	Kütüphane	X	
Kullanılan Derslik Sayısı	28	Fen Laboratuvarı		X
Şube Sayısı	28	Bilgisayar Laboratuvarı		X
İdari Odaların Alanı (m2)	40	İş Atölyesi		X
Öğretmenler Odası (m2)	50	Beceri Atölyesi		X

Okul Oturum Alanı (m2)	1600	Pansiyon		X
Okul Bahçesi (Açık Alan)(m2)	10900			
Okul Kapalı Alan (m2)	600			
Sanatsal, bilimsel ve sportif amaçlı toplam alan (m ²)	8000			
Kantin (m2)	0			
Tuvalet Sayısı	6			

2.7.2 İnsan Kaynakları

Tablo 11: Çalışan Bilgileri Tablosu*

Unvan*	Erkek	Kadın	Toplam
Okul Müdürü ve Müdür Yardımcısı	2	1	3
Sınıf Öğretmeni	4	9	13
Branş Öğretmeni	10	11	21
Rehber Öğretmen	2	0	2
İdari Personel	0	0	0
Yardımcı Personel	0	0	0
Güvenlik Personeli	0	0	0
Toplam Çalışan Sayıları	18	21	39

Tablo 12: Tezli / Tezsiz Yüksek Lisans ve Doktora Belgesi Bulunan Personele Ait Bilgiler

	MEZUNİYET DURUMU	MEVCUT DURUMU
1	Ön lisans Mezunu	0
2	Lisans Mezunu	33
3	Yüksek Lisans Mezunu	6
4	Doktora Mezunu	0

Tablo 13. İdari Personelin Hizmet Süresine İlişkin Bilgiler

Hizmet Süreleri	2024 Yıl İtibarıyla	
	Kişi Sayısı	%
1-4 Yıl	34	92
5-6 Yıl	2	5,5
7-10 Yıl	0	
10.....Üzeri	1	2,5

Tablo 14. Okul/Kurumda Oluşan Yönetici Sirkülasyonu Oranı

	Yıl İçerisinde Okul/Kurumdan Ayrılan Yönetici Sayısı			Yıl İçerisinde Okul/Kurumda Göreve Başlayan Yönetici Sayısı		
	2021	2022	2023	2021	2022	2023
TOPLAM	1	1	0	-	-	1

Tablo 15. Öğretmenlerin Hizmet Süreleri (Yıl İtibarıyla)

Hizmet Süreleri	Branşı	Kadın	Erkek	Hizmet Yılı	Toplam
	Sınıf Öğretmeni	9	4		13
	Branş Öğretmeni	11	10		21
	Rehber Öğretmen	0	2		2
1-3 Yıl	33				
4-6 Yıl	3				
7-10 Yıl	0				
11-15 Yıl	1				
16-20	0				
20 ve üzeri	0				

Tablo 16. Kurumdaki Mevcut Hizmetli/ Memur Sayısı

	Görevi	Erkek	Kadın	Eğitim Durumu	Hizmet Yılı	Toplam
1	Memur	0	0			0
2	Hizmetli	0	0			0

Tablo 17. Çalışanların Görev Dağılımı

Çalışanın Ünvanı	Görevleri
Okul /Kurum Müdürü	İdari
İlkokul Müdür Yardımcısı	İdari
Ortaokul Müdür Yardımcısı	İdari
Öğretmenler	Eğitim-Öğretim

Tablo 18. Okul/kurum Rehberlik Hizmetleri

Mevcut Kapasite				Mevcut Kapasite Kullanımı ve Performans					
Psikolojik Danışman Norm Sayısı	Görev Yapan Psikolojik Danışman Sayısı	İhtiyaç Duyulan Psikolojik Danışman Sayısı	Görüşme Odası Sayısı	Danışmanlık Hizmeti Alan			Rehberlik Hizmetleri İle İlgili Düzenlenen Eğitim/Paylaşım Toplantısı vb. Faaliyet Sayısı		
				Öğrenci Sayısı	Öğretmen Sayısı	Veli Sayısı	Öğretmenlere Yönelik	Öğrencilere Yönelik	Velilere Yönelik
2	2	0	2	250	-	100	1	100	10

2.7.3. Teknolojik Düzey

Tablo 19. Teknolojik Araç-Gereç Durumu**Teknolojik Kaynaklar Tablosu**

Akıllı Tahta Sayısı	27	TV Sayısı	1
Masaüstü Bilgisayar Sayısı	5	Yazıcı Sayısı	5
Taşınabilir Bilgisayar Sayısı	1	Fotokopi Makinası Sayısı	5
Projeksiyon Sayısı	1	İnternet Bağlantı Hızı	7.06 Mps

Tablo 20. Okul Fiziki Özellikleri

Fiziki Mekân	Var	Yok	Adedi	İhtiyaç	Açıklama
Öğretmen Çalışma Odası		X		1	
Ekipman Odası		X			
Kütüphane	X		1		
Rehberlik Servisi	X		2		
Resim Odası		X		1	
Müzik Odası		X		1	
Çok Amaçlı Salon	X				
Spor Salonu		X		1	

2.7.4. Mali Kaynaklar

Tablo 21. Kaynak Tablosu

Kaynaklar	2024	2025	2026	2027	2028
Genel Bütçe	75000	130000	130000	130000	150000
Okul Aile Birliği	15000	20000	20000	20000	25000
Özel İdare					
Kira Gelirleri	-	-	-	-	-
Döner Sermaye	-	-	-	-	-
Dış Kaynak/Projeler	-	-	-	-	-
Diğer	-	-	-	-	-
TOPLAM	90.000	150.000	150.000	150.000	170.000

Okul/kurum bütçesinde giderler aşağıdaki başlıklar altında toplanabilir. Harcama türleri okul/kurumların özelliklerine göre çeşitlilik gösterebilir.

Tablo 22. Harcama Kalemler

Harcama Kalemi	Çeşitleri
Personel	Sözleşmeli olarak çalışan personelin (sekreter temizlik, güvenlik) ücret, vergi, sigorta vb. giderleri
Onarım	Okul/kurum binası ve tesisatlarıyla ilgili her türlü küçük onarım; makine, bilgisayar, yazıcı vb. bakım giderleri
Sosyal-sportif faaliyetler	Etkinlikler ile ilgili giderler
Temizlik	Temizlik malzemeleri alımı
İletişim	Telefon, faks, internet, posta, mesaj giderleri
Kırtasiye	Her türlü kırtasiye ve sarf malzemesi giderleri

Tablo 23. Gelir-Gider Tablosu

YILLAR	2021		2022		2023	
	GELİR	GİDER	GELİR	GİDER	GELİR	GİDER
HARCAMA KALEMLERİ						
Temizlik	12500	12500	87700	87700	116600	116600
Küçük Onarım			23600	23600		
Bilgisayar Harcamaları			19000	19000		
Büro Mobilya Harcamaları						
Telefon						
Sosyal Faaliyetler						
Kırtasiye	4900	4900	13900	13900	64000	64000
GENEL	17400	17400	156500	156500	180600	180600

2.7.5 İstatistiki Veriler

2.7.5.1 Sınıf ve Öğrenci Bilgileri

Okulumuzda yer alan sınıfların öğrenci sayıları alttaki tabloda verilmiştir.

SINIFI	Kız	Erkek	Toplam	SINIFI	Kız	Erkek	Toplam
Anasınıfı A	6	11	17	4 A Şubesi	13	7	20
Anasınıfı B	13	7	20	4 B Şubesi	12	7	19
1 A Şubesi	13	12	25	4 C Şubesi	11	5	16
1 B Şubesi	13	12	25	5 A Şubesi	12	12	24
1 C Şubesi	8	12	20	5 B Şubesi	14	12	26
1 D Şubesi	11	8	19	5 C Şubesi	12	16	28
2 A Şubesi	10	12	22	6 A Şubesi	12	7	19
2 B Şubesi	10	12	22	6 B Şubesi	10	16	26
2 C Şubesi	13	7	20	6 C Şubesi	14	12	26
3 A Şubesi	10	9	19	7 A Şubesi	15	12	27
3 B Şubesi	13	11	24	7 B Şubesi	15	11	26
3 C Şubesi	8	14	22	7 C Şubesi	12	14	26
				7 D Şubesi	13	12	25

				8 A Şubesi	10	7	17
				8 B Şubesi	12	10	22
				8 C Şubesi	8	7	15
				8 D Şubesi	10	9	19

2.7.5.2. Okul Akademik Durum Tablosu

	20 Gün Devamsızlık Yapan Öğrenci Sayısı	Türkçe Dersinden Yıl Sonu Puanı 70,00'den Az Olan Öğrenci Sayısı	Herhangi Bir Dersten Yıl Sonu Puanı 50,00 Den Az Olan Öğrenci Sayısı	ŞÖK Kararı İle Sınıf Tekrarına Bırakılan Öğrenci Sayısı	ŞÖK Kararı İle Sınıf Geçen Öğrenci Sayısı
	91	142	227	31	196

2.7.5.3 Okul Isınma Durumu

Okulumuz ve sınıflarımız klima ile ısınma sağlamaktadır. Okulumuzda her sınıfta bir klima mevcut olup, bazılarında ısıtma ve soğutma problemi yaşanmaktadır.

2.7.5.4.Okulda Yapılan Kültürel Faaliyetler

Yapılan Etkinlik Listesi	Görev Alan Öğretmen sayısı	Öğrenci Sayısı	Katılım Oranı
Tüyap Kitap Fuarı Gezisi	3	45	%10
Çukurova Bio Çeşitlilik Sergisi	5	25	%5
Kelaynak Havacılık Gezisi	2	50	%5

2.7.5.5 Okulda Yapılan Sosyal Faaliyetler

Yapılan Etkinlik Listesi	Görev Alan Öğretmen sayısı	Öğrenci Sayısı	Katılım Oranı
29 Ekim Cumhuriyet Bayramı	5	45	%90
10 Kasım Atatürk'ü Anma Günü	5	25	%90
23 Nisan Ulusal Egemenlik ve Çocuk Bayramı	5	75	%90
19 Mayıs Atatürk'ü Anma Gençlik ve Spor Bayramı	5	60	%90
Bahar Şenliği Kermesi	30	50	%90

2.8. Çevre Analizi (PESTLE)

Okulumuzun temel istatistiklerinde verilen okul künyesi, çalışan bilgileri, bina bilgileri, teknolojik kaynak bilgileri ve gelir gider bilgileri ile paydaş anketleri sonucunda ortaya çıkan sorun ve gelişime açık alanlar iç ve dış faktör olarak değerlendirilerek GZFT tablosunda belirtilmiştir. Dolayısıyla olguyu belirten istatistikler ile algıyı ölçen anketlerden çıkan sonuçlar tek bir analizde birleştirilmiştir. Kurumun güçlü ve zayıf yönleri donanım, malzeme, çalışan, iş yapma becerisi, kurumsal iletişim gibi çok çeşitli alanlarda kendisinden kaynaklı olan güçlülükleri ve zayıflıkları ifade etmektedir ve ayırmda temel olarak okul müdürü/müdürlüğü kapsamında bakılarak iç faktör ve dış faktör ayrımı yapılmıştır.

İçsel Faktörler

Güçlü Yönler

Öğrenciler	Sınıf mevcutlarının eğitim-öğretime elverişli olması, Öğrencilerin okula devamının sağlanması, Disiplinsizlik ve karmaşa bulunmaması,
Çalışanlar	Teknolojik alt yapıdan öğretmenlerin yararlanma düzeylerinin yüksek olması. Genç ve dinamik bir eğitim çalışanlarının bulunması.
Veliler	Velilerle işbirliğinin yapılması.
Bina ve Yerleşke	Öğrenci başına düşen açık alan oranının yeterli olması, okulun 2 katlı olması.
Donanım	Teknolojik donanım ve öğretmenlerin teknolojik birikimlerinin yeterli olması.
Bütçe	Maddi Koşulların Elverdiği Sürece Harcanıyor Olması
Yönetim Süreçleri	Öğretmenler kurulunda alınan kararların herkes tarafından benimsenip uygulanabilmesi,
İletişim Süreçleri	Çalışanlarla ikili iletişim kanallarının açık olması.

Zayıf Yönler

Öğrenciler	Öğrenci sayısının fazlalığı
Çalışanlar	Çalışan sayısının yetersizliği.
Veliler	Okul-veli işbirliğinin istenen düzeyde olmaması,
Bina ve Yerleşke	Okulumuzun fiziki altyapısının yeterli olmaması,
Donanım	Donanımımızın eksi teknoloji olması.
Bütçe	Ekonomik kaynak yetersizliği,
Yönetim Süreçleri	Yönetim kadrosunun mevcut öğrenci sayısının fazlalığından birebir iletişimde eksik kalıyor olması,
İletişim Süreçleri	Proje, beceri üretme potansiyelinin düşük olması,

Dışsal Faktörler *

Fırsatlar

Politik	Yerel Yönetimin eğitim hizmetlerine yönelik duyarlılığı,
Ekonomik	Okul bölge olarak ulaşım problemi olan bir düzergahta olması.
Sosyolojik	Yakın sosyal çevrede ve şehir ölçeğinde eğitim kurumuna destek olma eğiliminin yüksek olması,
Teknolojik	Teknolojinin eğitim için faydalı olacağı inanç.
Mevzuat-Yasal	Eğitimde sürekli değişen politikalarının geliştirilmesi.
Ekolojik	Konum itibarıyla, kentleşmenin getirdiği, trafik, gürültü, sosyal karmaşa gibi olumsuzluklardan görece olarak daha az etkilenmesi.

Tehditler

Politik	Okulun yıkılıp yeniden yapılacağı ile ilgili düşünceler.
Ekonomik	Sosyal kesimler arasındaki ekonomik ve kültürel kopukluklar,
Sosyolojik	Giderek yoğunluk kazanan ekonomik, sosyal ve kültürel tatmin düzeyi düşük nüfus yoğunlaşmasının baskısı
Teknolojik	Teknolojik alt yapının yenilenememesi.
Mevzuat-Yasal	Sürekli değişen Eğitim politikaları.
Ekolojik	Nüfus rejimindeki istikrarsızlık, artan hareketlilik,

2.9. GZFT Analizi

Gelişim ve sorun alanları analizi ile GZFT analizi sonucunda ortaya çıkan sonuçların planın geleceğe yönelim bölümü ile ilişkilendirilmesi ve buradan hareketle hedef, gösterge ve eylemlerin belirlenmesi sağlanmaktadır.

Gelişim ve sorun alanları ayrımında eğitim ve öğretim faaliyetlerine ilişkin üç temel tema olan Eğitime Erişim, Eğitimde Kalite ve kurumsal Kapasite kullanılmıştır. Eğitime erişim, öğrencinin eğitim faaliyetine erişmesi ve tamamlamasına ilişkin süreçleri; Eğitimde kalite, öğrencinin akademik başarısı, sosyal ve bilişsel gelişimi ve istihdamı da dâhil olmak üzere eğitim ve öğretim sürecinin hayata hazırlama evresini; Kurumsal kapasite ise kurumsal yapı, kurum kültürü, donanım, bina gibi eğitim ve öğretim sürecine destek mahiyetinde olan kapasiteyi belirtmektedir.

Eğitime Erişim	Eğitimde Kalite	Kurumsal Kapasite
Okullaşma Oranı	Akademik Başarı	Kurumsal İletişim
Okula Devam/ Devamsızlık	Sosyal, Kültürel ve Fiziksel Gelişim	Kurumsal Yönetim
Okula Uyum, Oryantasyon	Sınıf Tekrarı	Bina ve Yerleşke
Özel Eğitime İhtiyaç Duyan Bireyler	İstihdam Edilebilirlik ve Yönlendirme	Donanım
Yabancı Öğrenciler	Öğretim Yöntemleri	Temizlik, Hijyen
Hayatboyu Öğrenme	Ders araç gereçleri	İş Güvenliği, Okul Güvenliği
		Taşıma ve servis

Gelişim ve sorun alanlarına ilişkin GZFT analizinden yola çıkılarak saptamalar yapılırken yukarıdaki tabloda yer alan ayırımda belirtilen temel sorun alanlarına dikkat edilmesi gerekmektedir.

2.TEMA: EGİTİM VE ÖĞRETİMDE KALİTE	
1	Okullarda sosyal, kültürel, sportif ve bilimsel faaliyetlere ayrılan alanların az olması
2	Sosyal, kültürel, sportif ve bilimsel faaliyetlerin yetersizliği
3	Hayat boyu öğrenme kapsamında yaşam kalitesini yükseltecek kurs çeşitliliğinin olmaması
4	Yabancı dil eğitiminin çoğunlukla okul ile sınırlı kalması.
5	Teknolojiyi olumlu yönde kullanmanın çocuklara kazandırılmaması

2.10 Tespit ve İhtiyaçların Belirlenmesi

Durum analizi çerçevesinde gerçekleştirilen tüm çalışmalardan elde edilen veriler; paydaş anketleri, toplantı tutanakları vs. göz önünde bulundurularak özet bir bakış geliştirilmesi sürecidir. Oluşturulan tablo amaç ve hedeflere ulaşmak için temel yapıyı oluşturacaktır.

3. GELECEĞE BAKIŞ

Geleceğe bakış sürecinde okul/kurum misyon, vizyon ve temel değerler bildirimlerini belirler. Misyon, vizyon ve temel değerler, okul/kurumun uzun vadede idealleri doğrultusunda ilerleyebilmesi için yönlendiricilik işlevi görür. Okul/kurum, bu aşamada misyon ve vizyonlarını ifade edecek, temel değerlerini belirleyecek, temalarını, amaçlarını, hedeflerini ve stratejilerini ortaya koyacaklardır.

Okul/kurumun geleceğe bakışını belirlemede birinci derecede sorumlu kişi üst yöneticidir. Üst yönetici (okul/kurum müdürü), stratejik plan döneminin ötesine geçen geleceğe bakışın geliştirilmesinde Okul/kurum Strateji Geliştirme Kurulu'nun görüşünü almalıdır.

Geleceğe bakış, okul/kurumun uzun vadede neyi, hangi temel değerler çerçevesinde başarmak istediğini ifade etmekte olup şu sorulara cevap verir;

- || Hangi misyonu (ana görev ve sorumlulukları) yerine getirmek için varız?
- || Uzun vadede başarmak istediğimiz vizyonumuz (idealimiz) nedir?
- || Misyonumuzu yerine getirip vizyonumuza ulaşmaya çalışırken ne tür bir çalışma felsefesini ve değerleri esas almalıyız?

Üst yönetici tarafından strateji geliştirme kurulu ve stratejik planlama ekibine, geleceğe bakışın detaylarının belirlenmesi için bir perspektif verilir. Geleceğe bakış ile stratejik planın sonraki çalışmalarının bu perspektif temelinde yürütülmesi gerekir.

3.2 Misyon

Okulumuz öğrencilerini; ilgi ve yeteneklerini geliştirerek onları hayata ve üst öğrenime hazırlamak, haklarını kullanma, başkalarının haklarına saygı duyma, görevini yapma ve sorumluluk yüklenebilen birey olma bilincini kazandırmak, millî ve evrensel kültür değerlerini tanımalarını, kendilerine, ailelerine, topluma ve çevreye olumlu katkılar yapan, kendisi, ailesi ve çevresi ile barışık, başkalarıyla iyi ilişkiler kuran, iş birliği içinde çalışan, hoşgörülü ve paylaşmayı bilen, dürüst, erdemli, iyi ve mutlu yurttaşlar olarak yetiştirmektedir.

3.1. Vizyon

Çevresinde kabul gören, örnek bir eğitim kurumu olmak.

3.2. Temel Değerler

- 1- Türk Milli Kültür ve değerlerini özümsemiş ve hayatına uygulayan bireyler yetiştirmek.
- 2- Bulunduğu yeri kendine ait olarak özümseyen ve ona göre hareket eden bireyler yetiştirmek.
- 3- Mantık çerçevesinde soru soran ve kendini yargılayan öğrenciler yetiştirmek.
- 4- Eğitimde öğrencilerimizin merkez olması gerektiğine inanırız.
- 5- Çevreye atalarımızın mirası olarak değil geleceğimiz çocuklarımızın emaneti olarak bakarız.
- 6- Teknolojik gelişmeleri yakından takip ederiz. Hizmet içi eğitimlerle kendimizi geliştiririz
- 7- Atatürk İlke ve İnkılaplarına ve Anayasada ifadesini bulan Atatürk Milliyetçiliğine bağlı, demokratik ve laik davranışları benimseyen, beceri düzeyi yüksek bir Türk vatandaşı olarak yetiştirilmeleri sağlarız.
- 8- Eğitimde öğrencilerimizin merkez olması gerektiğine inanırız.
- 9- Çevreye atalarımızın mirası olarak değil geleceğimiz çocuklarımızın emaneti olarak bakarız.
- 10- Teknolojik gelişmeleri yakından takip ederiz. Hizmet içi eğitimlerle kendimizi geliştiririz
- 11- Öğrencilerimizin geleceği bizim geleceğimizdir.
- 12- Öğrencilerle öğretmenler arasında karşılıklı sevgi ve saygı esasını temel alırız.
- 13- Tüm çalışanlar arasında eşitlik ilkesiyle değerlendirilir.
- 14- Öğrenci odaklı faaliyetler gerçekleştirilir.
- 15- Faaliyetler Şeffaflık ilkesiyle yürütülür.
- 16- Tüm paydaşlarımız iş birliği, dayanışma içerisinde çalışır.
- 17- Çalışanlar toplumun beklentilerini dikkate alarak çalışırız.
- 18- Her faaliyet alanımızda kaliteyi ön planda tutarız.
- 19- Yönetiminde katılımcılık esastır.
- 20- Çalışanlarımız yenilikçi fikirlere açıktır ve faaliyetlerinde yenilikçi yaklaşımları kullanır.
- 21- Çalışanlarımız, öğrenci ve velilerimiz doğal yaşamı korur ve geliştirir, çevreye duyarlıdır.

3.4 Temalar, Stratejik Amaçlar, Stratejik Hedefler, Performans Göstergeleri, Faaliyet/Projeler ve Stratejiler/Maliyetlendirme

Stratejik amaçlar; misyon, vizyon, ilke ve değerlerle uyumlu, misyonun yerine getirilmesine katkıda bulunacak ve mevcut durumdan gelecekteki arzu edilen duruma dönüşümü sağlayabilecek nitelikte, ulaşılmak istenen noktayı açık bir şekilde ifade eden ve stratejik planlama sürecinin sonraki aşamalarına rehberlik edecek şekilde stratejik konulara uygun olarak tespit edilmiştir. Hedeflerin tespitinde; paydaş beklentileri, konulara ilişkin alternatifler, mevcut durum analizi ve istatistikî verilerin varlığı ve verilere olan ihtiyaç göz önünde bulundurulmuştur. Stratejik planlama çalışmaları ile; kurumsal rol ve sorumluluklar çerçevesinde stratejinin operasyonlara dönüştürülmesi, hizmet birimleri arasında sinerji yaratılarak, tespit edilen stratejilerine yönlendirilmesi, bireysel stratejilerin kurumsal stratejiler ile ilişkilendirilerek bütünleştirilmesi, bir başka ifadeyle stratejik yönetimin sürekli bir süreç haline getirilmesi ve herkes tarafından benimsenmesinin sağlanması hedeflenmiştir.

Okulumuz Eğitim-Öğretime Erişim,Eğitim ve Öğretimde Kalitenin Arttırılması ve Kurumsal Kapasite olmak üzere üç tema belirlemiştir

Tema 1: Eğitim ve Öğretime Erişim

Eğitim ve öğretime erişim okullaşma ve okul terki, devam ve devamsızlık, okula uyum ve oryantasyon, özel eğitime ihtiyaç duyan bireylerin eğitime erişimi, yabancı öğrencilerin eğitime erişimi ve hayatboyu öğrenme kapsamında yürütülen faaliyetlerin ele alındığı temadır.

Stratejik Amaç 1: Kayıt bölgemizde yer alan çocukların okullaşma oranlarını artıran, öğrencilerin uyum ve devamsızlık sorunlarını gideren etkin bir yönetim yapısı kurulacaktır

Tema 2: Eğitim ve Öğretimde Kalitenin Arttırılması

Eğitim ve öğretimde kalitenin artırılması başlığı esas olarak eğitim ve öğretim faaliyetinin hayata hazırlama işlevinde yapılacak çalışmaları kapsamaktadır. Bu tema altında akademik başarı, sınav kaygıları, sınıfta kalma, ders başarıları ve kazanımları, disiplin sorunları, öğrencilerin bilimsel, sanatsal, kültürel ve sportif faaliyetleri ile istihdam ve meslek edindirmeye yönelik rehberlik ve diğer mesleki faaliyetler yer almaktadır.

Stratejik Amaç 2: Öğrencilerimizin gelişmiş dünyaya uyum sağlayacak şekilde donanımlı bireyler olabilmesi için eğitim ve öğretimde kalite arttırılacaktır.

Tema 3: Kurumsal Kapasite

Stratejik Amaç 3: Eğitim ve öğretim faaliyetlerinin daha nitelikli olarak verilebilmesi için okulumuzun kurumsal kapasitesi güçlendirilecektir.

4.1. Hedefler

Tema 1: Eğitim ve Öğretime Erişim

Stratejik Hedef 1. Kayıt bölgemizde yer alan çocukların okullaşma oranları artırılabilecek ve öğrencilerin uyum ve devamsızlık sorunları da giderilecektir.

Tema 2: Eğitim ve Öğretimde Kalitenin Artırılması

Stratejik Hedef 2.1. Öğrenme kazanımlarını takip eden ve velileri de sürece dâhil eden bir yönetim anlayışı ile öğrencilerimizin akademik başarıları ve sosyal faaliyetlere etkin katılımı artırılabilecektir.

Stratejik Hedef 2.2. Etkin bir rehberlik anlayışıyla, öğrencilerimizi ilgi ve becerileriyle orantılı bir şekilde üst öğrenime veya istihdama hazır hale getiren daha kaliteli bir kurum yapısına geçilecektir.

Tema 3: Kurumsal Kapasite

Stratejik Hedef 3. Okul aidiyetinin geliştirilmesi amacıyla öğrencilere yönelik sosyal etkinliklerin artırılmasına çalışılacaktır. Eğitim ortamlarının öğrenci ihtiyaçlarına cevap verecek şekilde geliştirilmesi ve buna yönelik finansmanın sağlanmasına çalışılacaktır

4.2. Performans Göstergeleri

Performans Göstergeleri

Stratejik Amaç 1:

Kayıt bölgemizde yer alan çocukların okullaşma oranlarını artıran, öğrencilerin uyum ve devamsızlık sorunlarını gideren etkin bir yönetim yapısı kurulacaktır.

Stratejik Hedef 1.1. Kayıt bölgemizde yer alan çocukların okullaşma oranları artırılabilecek ve öğrencilerin uyum ve devamsızlık sorunları da giderilecektir.

No	PERFORMANS GÖSTERGESİ	Mevcut	HEDEF				
		2024	2025	2026	2027	2028	2029
PG.1.1.a	Kayıt bölgesindeki öğrencilerden okula kayıt yaptıranların oranı (%)	%100	%100	%100	%100	%100	%100
PG.1.1.b	İlkokul birinci sınıf öğrencilerinden en az bir yıl okul öncesi eğitim almış olanların oranı (%) (ilkokul)	%65	%70	%75	%80	%85	%100
PG.1.1.c	Okula yeni başlayan öğrencilerden oryantasyon eğitimine katılanların oranı (%)	%95	%98	%99	%100	%100	%100
PG.1.1.d	Bir eğitim ve öğretim döneminde 20 gün ve üzeri devamsızlık yapan öğrenci oranı (%)	%10	%7	%5	%4	%0	%0
PG.1.1.e	Bir eğitim ve öğretim döneminde 20 gün ve üzeri devamsızlık yapan yabancı öğrenci oranı (%)	%0	%0	%0	%0	%0	%0
PG.1.1.f	Okulun özel eğitime ihtiyaç duyan bireylerin kullanımına uygunluğu (0-1)	1	1	1	1	1	1

Eylemler

No	Eylem İfadesi	Eylem Sorumlusu	Eylem Tarihi
1.1.1.	Kayıt bölgesinde yer alan öğrencilerin tespiti çalışması yapılacaktır.	Okul Stratejik Plan Ekibi	01 Eylül-20 Eylül
1.1.2	Devamsızlık yapan öğrencilerin tespiti ve erken uyarı sistemi için çalışmalar yapılacaktır.	Tutku DUMANOĞLU Müdür Yardımcısı	01 Eylül-20 Eylül
1.1.3	Devamsızlık yapan öğrencilerin velileri ile özel aylık toplantı ve görüşmeler yapılacaktır.	Mesut Kütük Rehber Öğretmen	Her ayın son haftası
1.1.4	Okulun özel eğitime ihtiyaç duyan bireylerin kullanımının kolaylaştırılması için rampa ve asansör eksiklikleri tamamlanacaktır.	Mesut Kütük Rehber Öğretmen	Mayıs 2025

TEMA II: EĞİTİM VE ÖĞRETİMDE KALİTENİN ARTIRILMASI

Eğitim ve öğretimde kalitenin artırılması başlığı esas olarak eğitim ve öğretim faaliyetinin hayata hazırlama işlevinde yapılacak çalışmaları kapsamaktadır.

Bu tema altında akademik başarı, sınav kaygıları, sınıfta kalma, ders başarıları ve kazanımları, disiplin sorunları, öğrencilerin bilimsel, sanatsal, kültürel ve sportif faaliyetleri ile istihdam ve meslek endirmeye yönelik rehberlik ve diğer mesleki faaliyetler yer almaktadır.

Stratejik Amaç 2:

Öğrencilerimizin gelişmiş dünyaya uyum sağlayacak şekilde donanımlı bireyler olabilmesi için eğitim ve öğretimde kalite artırılabacaktır.

Stratejik Hedef 2.1. Öğrenme kazanımlarını takip eden ve velileri de sürece dâhil eden bir yönetim anlayışı ile öğrencilerimizin akademik başarıları ve sosyal faaliyetlere etkin katılımı artırılabacaktır.

(Akademik başarı altında: ders başarıları, kazanım takibi, üst öğrenime geçiş başarı ve durumları, karşılaştırmalı sınavlar, sınav kaygıları gibi akademik başarıyı takip eden ve ölçen göstergeler,

Sosyal faaliyetlere etkin katılım altında: sanatsal, kültürel, bilimsel ve sportif faaliyetlerin sayısı, katılım oranları, bu faaliyetler için ayrılan alanlar, ders dışı etkinliklere katılım takibi vb ele alınacaktır.)

Performans Göstergeleri

No	PERFORMANS GÖSTERGESİ	Mevcut	HEDEF				
		2023	2024	2025	2026	2027	2028
PG.1.1.a	Öğrencilerin yabancı dil dersi yılsonu başarı puanı ortalaması	51	70	80	90	100	100
PG.1.1.b	<i>Sosyal faaliyetlere etkin katılım oranı</i>	%100	%100	%100	%100	%100	%100

Eylemler

No	Eylem İfadesi	Eylem Sorumlusu	Eylem Tarihi
1.1.1	Bireylerin en az bir yabancı dili iyi derecede öğrenmesinin önemi ve yabancı dil eğitimine erken yaşlarda başlamanın yabancı dil öğrenmedeki avantajları ile ilgili farkındalık artırmaya yönelik çalışmalar yapılacaktır	Nail Önder YÜKSEL	Her Öğretim Dönemi
1.1.2	Tüm paydaşların özel yetenekli bireylerin eğitimi konusunda farkındalıklarını artırma amaçlı çalışmalar yapılacaktır	Mesut Kütük	Mayıs (Her Yıl)
1.1.3	Sosyal Faaliyetlerin artırılmasına yönelik çalışmalar yapılacak.	Yiğit GÖKÇE	Nisan 2025 (Her Yıl)
1.1.4	Sınıflar arası çeşitli sportif karşılaşmalar yapılması planlanacak.	Gülay AKDENİZ	Mayıs (Her Yıl)

Stratejik Hedef 2.2. Etkin bir rehberlik anlayışıyla, öğrencilerimizi ilgi ve becerileriyle orantılı bir şekilde üst öğrenime veya istihdama hazır hale getiren daha kaliteli bir kurum yapısına geçilecektir.

Performans Göstergeleri

No	PERFORMANS GÖSTERGESİ	Mevcut	HEDEF				
		2024	2025	2026	2027	2028	2029
PG.1.1.a	Hangi okullara gideceklerine dair anket çalışmaları planlanacak ve tanıtım yapılacak.	29	29	35	35	40	40

Eylemler

No	Eylem İfadesi	Eylem Sorumlusu	Eylem Tarihi
1.1.1	Gidecekleri okul türleri ile ilgili belirleme ve e-okula giriş yapılması.	Abdurrahman Kutlu	Her yıl Şubat-Mart Ayı.

TEMA III: KURUMSAL KAPASİTE

Stratejik Amaç 3:

Eğitim ve öğretim faaliyetlerinin daha nitelikli olarak verilebilmesi için okulumuzun kurumsal kapasitesi güçlendirilecektir.

Stratejik Hedef 3.1.

(Kurumsal İletişim, Kurumsal Yönetim, Bina ve Yerleşke, Donanım, Temizlik, Hijyen, İş Güvenliği, Okul Güvenliği, Taşıma ve servis vb konuları ele alınacaktır.)

Performans Göstergeleri

No	PERFORMANS GÖSTERGESİ	Mevcut	HEDEF				
		2024	2025	2026	2027	2028	2029
PG.3.1.a	Kamera ve Kayıt cihazının yenilenmesi.	1 Kayıt 4Kam	1 Kayıt 8 Kam	16 Kam.	16Ka m.	16Kam .	16Ka m.
PG.3.2.b	Tuvaletlerin İçeri alınması.	0	0	0	0	0	0
PG.3.3.c	Bilgisayarların Yenilenmesi	1	0	6	6	6	6
PG.3.4.c	Elektrik tesisatının ve genel bakımının yapılması.	0	0	1	1	1	1

Eylemler

No	Eylem İfadesi	Eylem Sorumlusu	Eylem Tarihi
1.1.1.	Kamera ve Kayıt cihazının yenilenmesi. (Okul İmkaları)	İbrahim Sadık KABAKTEPE	2025
1.1.2	Tuvaletlerin İçeri alınması.(Milli Eğitim Yatırım Programı.)	Tutku DUMANOĞLU	2025-2026
1.1.3	Elektrik tesisatının ve genel bakımının yapılması	İbrahim Sadık KABAKTEPE	2024-2025
1.1.4	Bilgisayarların Yenilenmesi	Tutku DUMANOĞLU	2025-2026

4.3 Stratejilerin Belirlenmesi

Stratejiler, okul/kurumun hedeflerine nasıl ulaşılabileceğini gösteren kararlar bütünüdür. İyi belirlenmiş stratejiler olmaksızın hedefleri etkili bir biçimde uygulamaya geçirmek mümkün değildir. Stratejiler, hedeflere yönelik belirlenir. Bir hedef için alternatif stratejiler değerlendirilerek bunlar arasından en fazla beş tanesine planda yer verilir. Stratejiler oluşturulurken okul/kurumun kaynakları ve farklı alanlardaki yetkinliği göz önünde bulundurulur. Stratejiler, hedeflerin hangi faaliyetlerle uygulamaya geçirileceğinin çerçevesini çizer.

Stratejiler oluşturulurken cevaplanması gereken sorular:

- || Hedeflere ulaşmada karşılaşılabilecek sorunlar nelerdir?
- || Hedeflere ulaşmak için izlenebilecek alternatif yol ve yöntemler nelerdir?
- || Alternatiflerin maliyetleri ile olumlu ve olumsuz yönleri nelerdir?

4.3. Maliyetlendirme

2024-2028 Stratejik Planı Faaliyet/Proje Maliyetlendirme Tablosu

Kaynak Tablosu	2025	2026	2027	2028	2029	Toplam
Genel Bütçe	0	0	0	0	0	0
Millî Eğitim Katkısı	40000	50000	50000	60000	70000	270000
Valilikler ve Belediyelerin Katkısı	15000	25000	25000	25000	25000	115000
TOPLAM	55000	75000	75000	85000	95000	385000

5.İZLEME VE DEĞERLENDİRME

Okulumuz Stratejik Planı izleme ve değerlendirme çalışmalarında 5 yıllık Stratejik Planın izlenmesi ve 1 yıllık gelişim planının izlenmesi olarak ikili bir ayrıma gidilecektir.

Stratejik planın izlenmesinde 6 aylık dönemlerde izleme yapılacak denetim birimleri, il ve ilçe millî eğitim müdürlüğü ve Bakanlık denetim ve kontrollerine hazır halde tutulacaktır.

Yıllık planın uygulanmasında yürütme ekipleri ve eylem sorumlularıyla aylık ilerleme toplantıları yapılacaktır. Toplantıda bir önceki ayda yapılanlar ve bir sonraki ayda yapılacaklar görüşülüp karara bağlanacaktır.

